

***Chaerilus sabinae*, nouvelle espèce de Scorpion anophtalme des grottes de Matampa en Inde (Scorpiones, Chaerilidae)**

Wilson R. LOURENÇO

Société de Biogéographie, 57, rue Cuvier, F-75005 Paris, France.

***Chaerilus sabinae*, a new species of anophthalmous scorpion from the caves of Matampa in India (Scorpiones Chaerilidae).**- A new species of anophthalmous, troglobite scorpion, *Chaerilus sabinae* is described from the Matampa caves, in the region of Gua Atas in India. This species is the second genuine troglobite scorpion known for the genus *Chaerilus* and the number of known troglobite scorpions is now raised to 14.

INTRODUCTION

Le genre *Chaerilus* Simon, 1877, appartient à la famille monotypique des Chaerilidae Pocock, 1900. Le nombre total des espèces n'est pas exactement connu à l'heure actuelle car plusieurs d'entre elles ont été pauvrement caractérisées et leurs statuts d'espèce voire de sous-espèce demeurent obscurs. Un nombre approximatif peut être néanmoins estimé entre 15 et 23. La répartition connue de ce genre recouvre l'Inde, le Sri Lanka, l'Asie du sud-ouest, les Philippines, Bornéo, les Célèbes, Java, Sumatra et plusieurs autres îles indonésiennes (SISSOM, 1990).

Les descriptions des espèces appartenant au genre *Chaerilus* sont anciennes et datent des années entre 1877 et 1913, exceptée celle de *Chaerilus chapmani*, par VACHON & LOURENÇO (1985), à partir des spécimens collectés dans les grottes du Parc National Gunong Mulu au Sarawak (Bornéo).

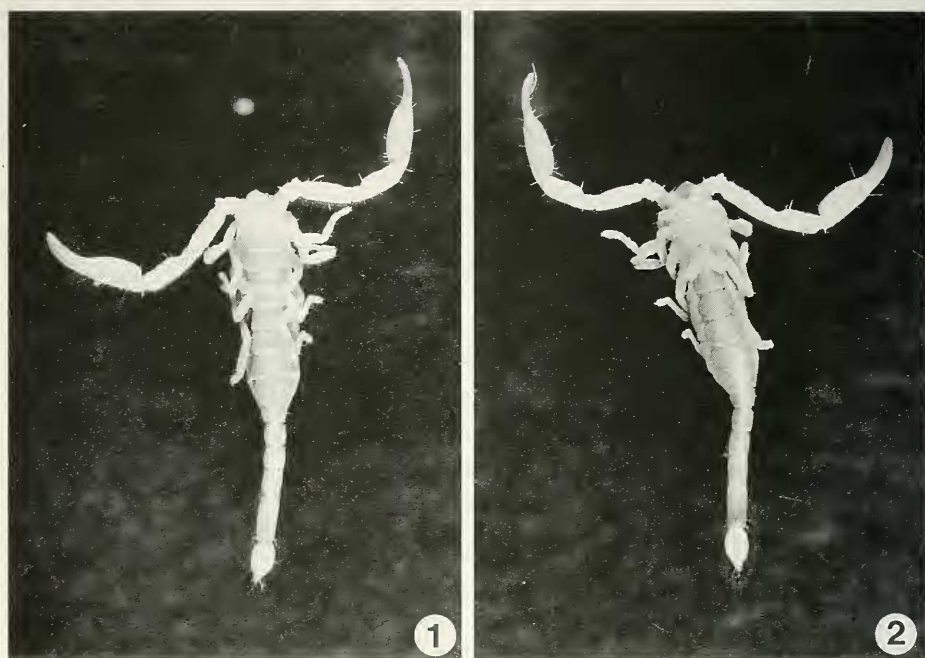
***Chaerilus sabinae* n. sp.**

(Figs 1 à 9)

Holotype: ♂ immature, provenant des grottes de Matampa dans la région de Gua Atas (22°12' N/85°23' E), Inde, leg. Mards, 12/VIII/1985 (Muséum d'histoire naturelle, Genève).

Etymologie: Le nom spécifique est attribué en hommage au Dr Sabine Jourdan, Paris, France.

Description. Coloration. La couleur de base de l'ensemble du corps, pattes et pédipalpes est jaunâtre; aucune tache n'est présente. Vésicule jaune-clair; aiguillon légèrement rougeâtre. Sternites jaunâtres. Peignes et opercule génital jaune très clair.

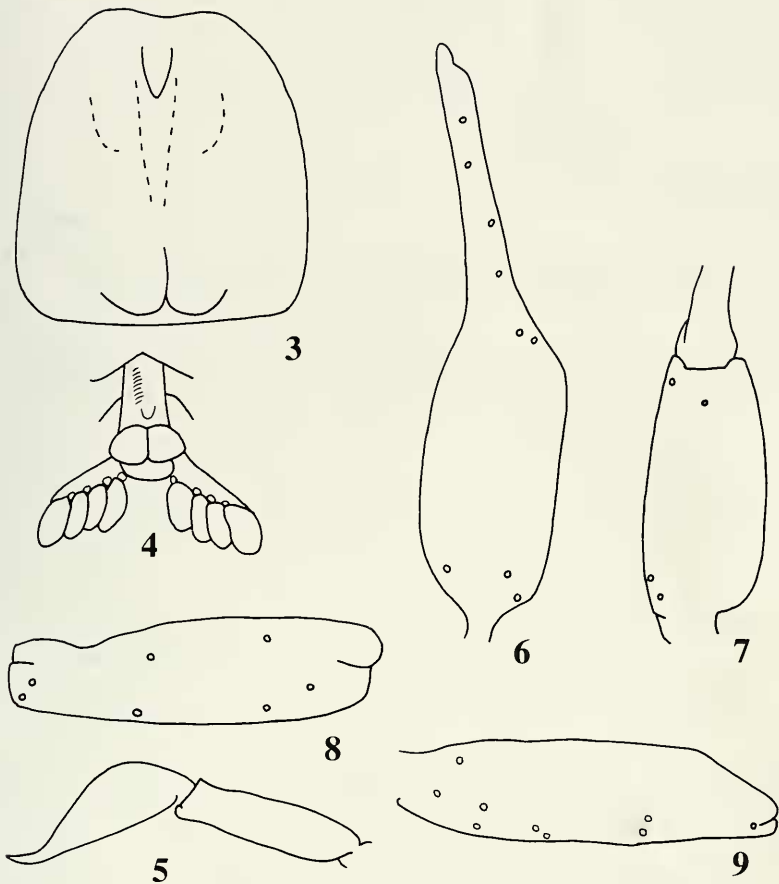


Figs 1 et 2

Chaerilus sabinae, holotype ♂, vues dorsale et ventrale.

presque blanc; sternum, hanches et processus maxillaires jaunâtres. Pattes, pédipalpes et chélicères jaunâtres.

Morphologie. Prosoma: plaque prosomienne à bord frontal légèrement échancré, divisé par un sillon longitudinal très discret; région antérieure aplatie et lisse; deux sillons présents dans les régions latéro-postérieures; tubercule oculaire, yeux médians et yeux latéraux absents. Mesosoma, dorsalement chagriné; tergites sans carènes apparentes; face ventrale: sternum pentagonal nettement plus haut que large; opercule génital formé de deux plaques plus ou moins ovales; peignes avec 4-4 dents; fulcres bien distincts; stigmates petits et arrondis. Metasoma: anneaux I à V avec des carènes très discrètes, pratiquement absentes. Vésicule aplatie et allongée, chagrinée; aiguillon long, à peine courbé. Chélicères avec la dentition caractéristique de la famille. Pédipalpes avec des carènes très faiblement marquées; tranchant des doigts des pinces avec quelques séries de granules (4 ou 5) suivies de séries peu distinctes à la base des doigts; présence de quelques granules accessoires. Trichobothriotaxie du type B (VACHON, 1973), numériquement constante dans toute la famille des Chaerilidae. Tarses pourvus de soies disposées en deux séries latérales avec, ventralement, une série de petites épines.



FIGS 3 À 9

Chaerilus sabinae, holotype ♂. 3. Plaque prosomienne. 4. Sternum, opercule génital et peignes. 5. Cinquième anneau du metasoma et telson. 6. Pince, vue externe. 7. Pince, vue ventrale. 8. Tibia, vue dorsale. 9. Fémur, vue dorsale.

Mensurations (en mm) de l'exemplaire décrit. Plaque prosomienne longueur, 1,1. Mesosoma longueur, 2,4. Metasoma + telson longueur, 3,9. Fémur longueur, 0,9. Tibia longueur, 1,2. Pince longueur, 2,3. Doigt mobile longueur, 1,3.

Ainsi que *Chaerilus chapmani*, *Ch. sabinae* fait partie du groupe des *Chaerilus* ayant les pinces des pédipalpes longues et effilées, ayant des doigts au moins deux fois la largeur de la pince. Cette espèce peut être distinguée des autres espèces du genre *Chaerilus* par l'absence totale des yeux médians et latéraux. Chez *Ch. chapmani*

subsiste un œil médian réduit et un œil latéral de chaque côté. Ces deux espèces sont de toute évidence des troglobies véritables au sein des Chaerilidae. (VACHON & LOURENÇO, 1985). Le nombre de scorpions troglobies s'élève ainsi à 14 (LOURENÇO & FRANCKE, 1985).

REFERENCES

- LOURENÇO W.R. & O.F. FRANCKE. 1985. Révision des connaissances sur les Scorpions cavernicoles (troglobies) (Arachnida, Scorpionés). *Mém. Biospéol.*, 12: 3–7.
- SISSOM, W.D. 1990. Systematics, Biogeography, and Paleontology. In: *The Biology of Scorpions*. Polis, G.A. (ed.). Stanford Univ. Press, Stanford, pp. 64–160.
- VACHON, M. 1973. Etude des caractères utilisés pour classer les familles et les genres de Scorpions (Arachnides). 1. La trichobothriotaxie en arachnologie. Sigles trichobothriax et types de trichobothriotaxie chez les Scorpions. *Bull. Mus. natn. Hist. Nat., Paris*, 3e sér., n° 140, Zool., 104: 857–958.
- VACHON, M. & W.R. LOURENÇO. 1985. Scorpions cavernicoles du Sarawak (Bornéo). *Chaerilus chapmani* n. sp. (Chaerilidae) et *Lychas hosei* (Pocock, 1890) (Buthidae). *Mém. Biospéol.*, 12: 9–18.